



O VALOR DO TRANSPORTE AÉREO
NO BRASIL

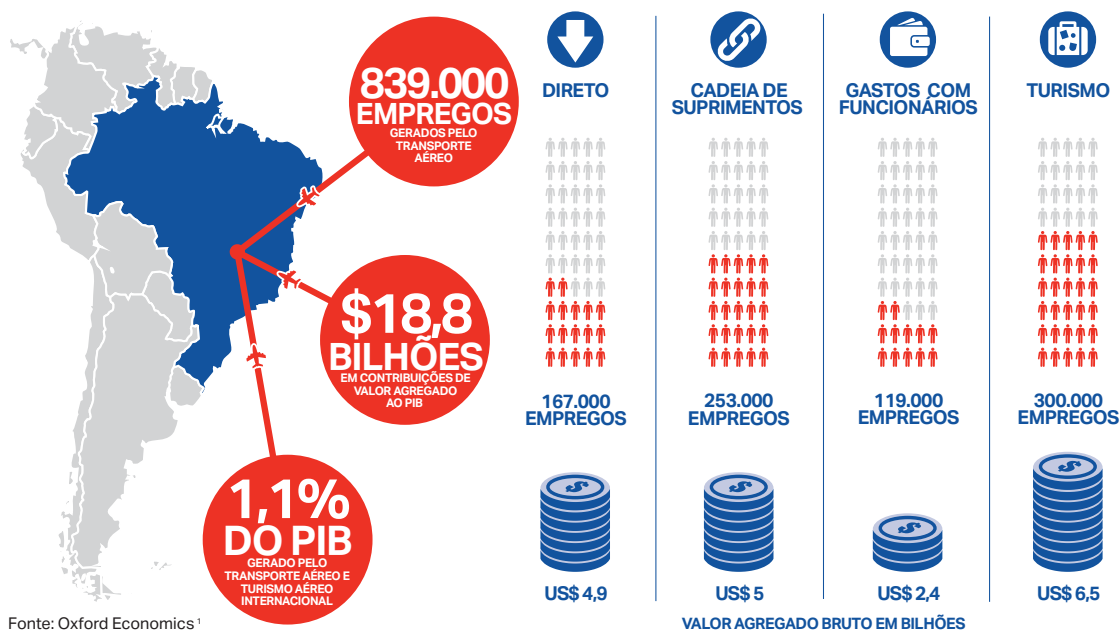


A IMPORTÂNCIA DO TRANSPORTE AÉREO PARA O BRASIL



O setor de transporte aéreo representa uma grande contribuição para a economia do Brasil

Existem diferentes formas de medir o impacto do transporte aéreo na economia. Avaliamos três: os empregos e consumo gerado pelas companhias aéreas e sua cadeia de suprimentos, os fluxos de comércio, turismo e investimento por parte dos usuários de todas as companhias aéreas que operam no país e as conexões entre os pares de cidades que tornam esses fluxos possíveis. Todos oferecem uma perspectiva diferente, mas esclarecedora sobre a importância do transporte aéreo.



O setor de transporte aéreo gera empregos...

As companhias aéreas, os operadores aeroportuários, as empresas que operam nos aeroportos (restaurantes, lojas, etc.), fabricantes de aeronaves e os prestadores de serviço de navegação aérea empregam 167.000 pessoas no Brasil. Além disso, ao comprar bens e serviços de fornecedores locais, o setor promove outros 253.000 empregos. Estima-se que o setor contribui com 119.000 empregos por meio dos salários pagos a seus funcionários,

alguns dos quais ou todos são posteriormente gastos em bens e serviços de consumo. Calcula-se que os turistas que chegam ao Brasil por via aérea e que gastam seu dinheiro na economia local promovem 300.000 empregos adicionais. No total, 839.000 empregos são gerados pelo transporte aéreo e pelos turistas que chegam por via aérea.

... e consumo

Estima-se que a indústria do transporte aéreo, incluindo as companhias aéreas e sua cadeia de suprimentos, respondem por

US\$ 12,3 bilhões do PIB no Brasil. O consumo gerado pelos turistas estrangeiros correspondem a US\$ 6,5 bilhões do PIB do país, totalizando US\$ 18,8 bilhões. No total, 1,1% do PIB brasileiro vem do transporte aéreo e dos turistas estrangeiros que chegam por via aérea.

Para conhecer as projeções do PIB e empregos gerados pela indústria nos próximos 20 anos, consulte a página 4

O transporte aéreo facilita os fluxos de bens, investimentos e pessoas



Nota: Os dados correspondem a todos os meios de transporte. Os valores do IED representam o estoque interno.
Fonte: UNWTO, UNCTAD e Banco Mundial²

Os benefícios mais importantes do transporte aéreo são para os passageiros e empresas de transporte por meio do impacto em seus negócios o valor para os passageiros, e para a economia

pode ser visto no consumo dos turistas estrangeiros e no valor das exportações (note, contudo, que esses números incluem todos os meios de transporte). Um fluxo econômico

essencial, estimulado por boas conexões de transporte aéreo, corresponde ao investimento estrangeiro direto, que cria ativos produtivos que gerarão fluxo de PIB no longo prazo.

Os cinco principais países de residência dos turistas internacionais (inclui todos os meios de transporte)³

1. Argentina
2. Estados Unidos
3. Chile
4. Paraguai
5. Uruguai

Os cinco voos diretos mais movimentados por número de chegadas

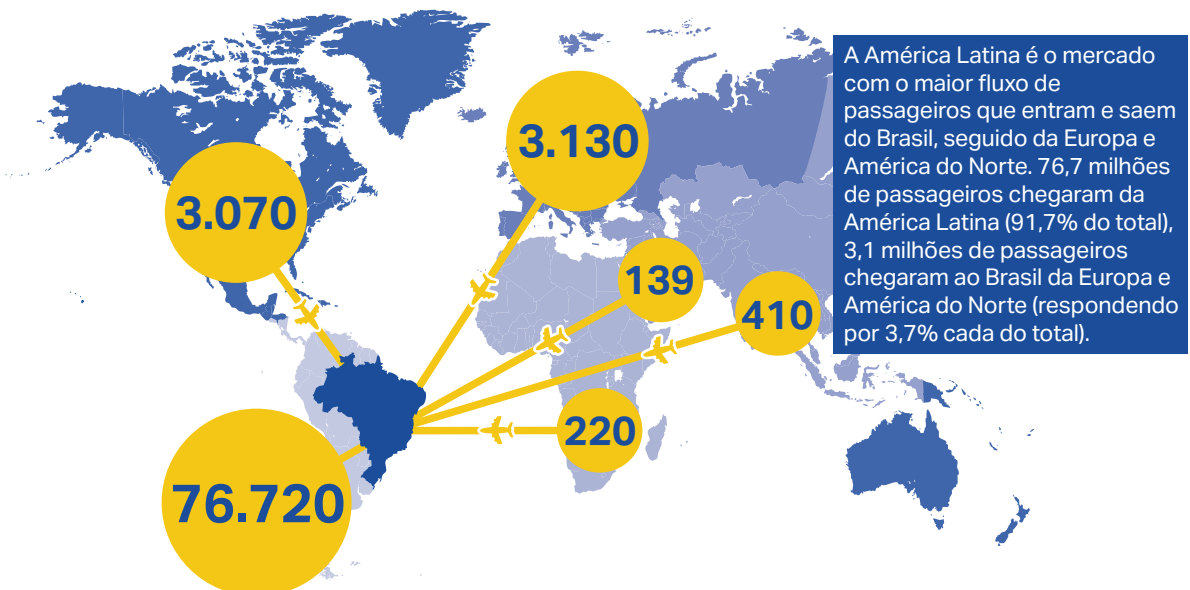
1. Argentina
2. Estados Unidos
3. Chile
4. Panamá
5. Portugal

As cinco rotas de carga mais movimentadas

1. Estados Unidos
2. Chile
3. Alemanha
4. Portugal
5. Perú

Fonte: UNWTO e IATA²

Fluxo anual de passageiros por região (origem-destino, em milhares)

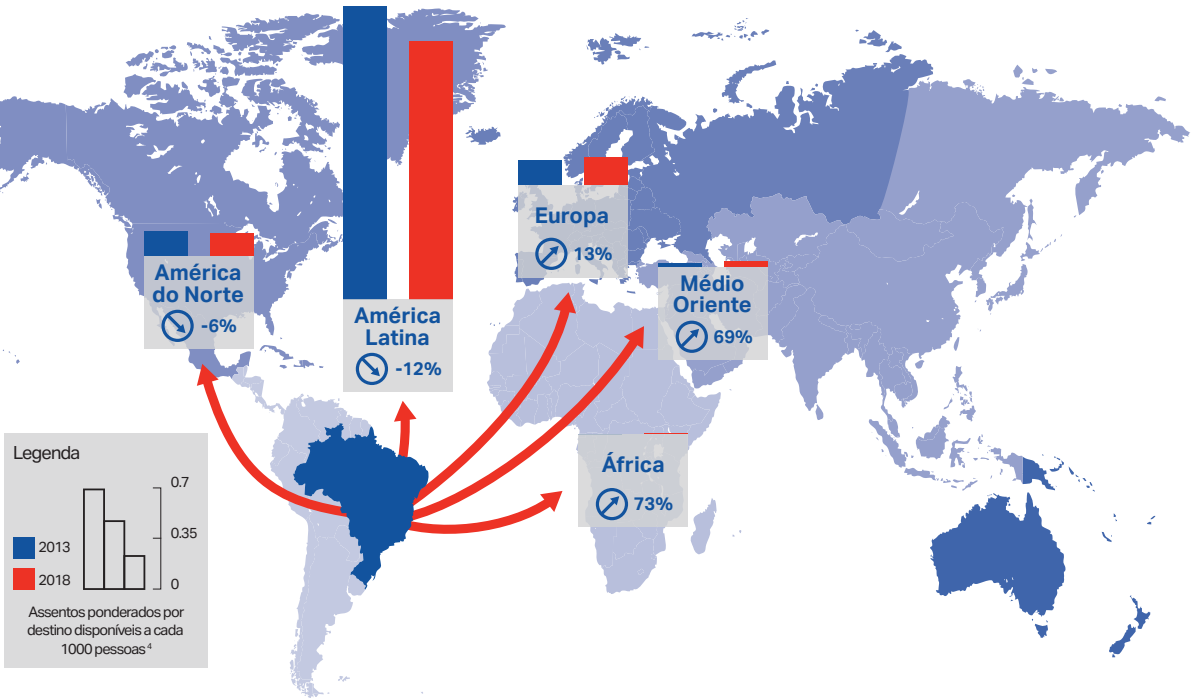


Fonte: IATA Direct Data Solutions

O transporte aéreo conecta o Brasil com cidades ao redor do mundo

O transporte aéreo gera benefícios aos consumidores e à economia em geral, oferecendo conexões rápidas entre cidades. Essas pontes aéreas virtuais permitem o fluxo econômico de bens, investimentos, pessoas e ideias, que são os principais impulsionadores do crescimento econômico.

Mapa da conectividade aérea do Brasil por seus principais mercados (segmento geográfico)⁴



Acima, apresentamos as medições da IATA sobre as conexões de um país com cidades economicamente importantes em todo o mundo. O mapa mostra a conectividade do Brasil no

âmbito regional e sua evolução. As conexões do Brasil com a África e o Oriente Médio apresentaram o maior crescimento nos últimos cinco anos.

Número de pares de cidades internacionais com serviço direto nos 10 principais países por número de passageiros no mundo

- 34 Estados Unidos
- 0 República Popular China
- 0 Japão
- 2 Reino Unido
- 0 Índia
- 0 Indonésia
- 5 Espanha
- 6 Alemanha
- Brasil
- 4 França



Fonte: IATA, Aviation Benefits Beyond Borders 2018 report

⁴ As pontuações de conectividade aérea relacionadas são assentos totais ponderados por destino a cada 1000 pessoas. A IATA desenvolveu o indicador de conectividade aérea calculado em função da capacidade total da rota (em termos de assentos disponíveis) ponderada pela capacidade relativa do aeroporto de destino (calculada como a proporção de assentos disponíveis nesse aeroporto em relação à capacidade no aeroporto com mais assentos disponíveis) dividido pelo tamanho da população do país com um limite de conectividade de 0,15% em 2013.

A facilidade para viajar, a abertura de vistos e a facilitação do comércio são de vital importância

Se a única contribuição oferecida pelo transporte aéreo é a de ser uma ponte entre duas cidades, então o fluxo de bens, pessoas, investimentos e ideias que estimulam o desenvolvimento econômico deve se dar sem impedimentos para maximizar sua contribuição para os consumidores e a economia em geral. Assim sendo, medimos o fluxo livre de bens e pessoas nas fronteiras.

Facilitação de passageiros e abertura de visto

A pontuação de facilitação de passageiros do Brasil (4,8/10) se encontra ligeiramente acima da média latino-americana (4,1/10). De acordo com o Índice de Competitividade de Viagens e Turismo do Fórum Econômico Mundial, o país ocupa a 108ª posição na abertura de vistos. Em todas essas pontuações, quanto mais alta for a colocação, melhor.



Pontuação por facilitação de passageiros ⁵
4.8/10



Pontuação por exigências de vistos ⁶
2.2/10



Medidas de facilitação de comércio de carga aérea

A facilitação da carga aérea do Brasil por meio de sua regulamentação aduaneira e fronteiriça ocupa a 52ª posição entre 135 países, de acordo com o Índice de Facilitação de e-Freight (EFFI) mundial ⁷.



Índice de Facilitação de e-Freight (EFFI)
0.1/10



Cenários das projeções para o tráfego de passageiros, empregos e contribuição para o PIB ⁸

A projeção para o mercado de transporte aéreo no Brasil está abaixo das “tendências atuais”, com crescimento de 105% nos próximos 20 anos. Isso resultaria em um acréscimo de 106 milhões de viagens de passageiros até 2037. Se alcançado, esse aumento na demanda responderia, aproximadamente, por \$ 38,7 bilhões do PIB e quase 1,4 milhão de empregos.

	PASSAGEIROS	PIB US\$	EMPREGOS
2017	101 mi	\$18,8 bi	838.652
2037	Tendência a atual	207 mi	\$38,7 bi
	Políticas favoráveis	472,8 mi	\$88,2 bi
	Políticas restritivas	153,4 mi	\$28,6 bi

¹ Fonte: Relatório 2018 sobre os Benefícios da aviação além das fronteiras (todos os valores estão expressos em dólares americanos ao preço de 2016).

² Dados de 2017 ou mais recentes.

³ Chegadas de turistas não residentes a fronteiras nacionais ou a todo tipo de estabelecimento de acomodação, por país de residência.

⁵ Facilitação de passageiros, um dos indicadores de Competitividade Regulatória de Transporte Aéreo desenvolvido pela IATA em 2018, analisa a facilidade de mobilidade das pessoas ao redor do mundo e como o governo facilita esse processo. Avalia o desempenho da economia na implementação de acordos de céus abertos, informações avançadas do passageiro e sistema de controle fronteiriço automático e exigências de visto.

⁶ Exigências de visto para visita de turistas em mercados de origem global (10 = sem exigência de visto para visitantes de mercados de qualquer origem; 0 = exigência de visto tradicional para visitantes de cada mercado de origem). Fonte: WEF, Relatório 2017 de Competitividade de Viagens e Turismo.

⁷ O Índice de Facilitação de Comércio Aéreo (ATFI) da IATA mede até que ponto um país facilita a carga aérea por meio de seus processos e regulamentações aduaneiras e fronteiriças. O Índice de Facilitação de e-Freight (EFFI) avalia a penetração real de operações eletrônicas e documentos em transportes de carga aérea (relatório 2016 do Valor de Carga Aérea).

⁸ Os passageiros são contabilizados como partidas, incluindo conexões. As projeções de passageiros são baseadas na projeção de passageiros para 20 anos da IATA (outubro de 2016). Os dados sobre PIB e empregos de 2017 são da Oxford Economics. As projeções do PIB de empregos são da IATA Economics.

* Todos os dados são de 2018 ou mais recentes, salvo indicação em contrário.



WWW.IATA.ORG/ECONOMICS