

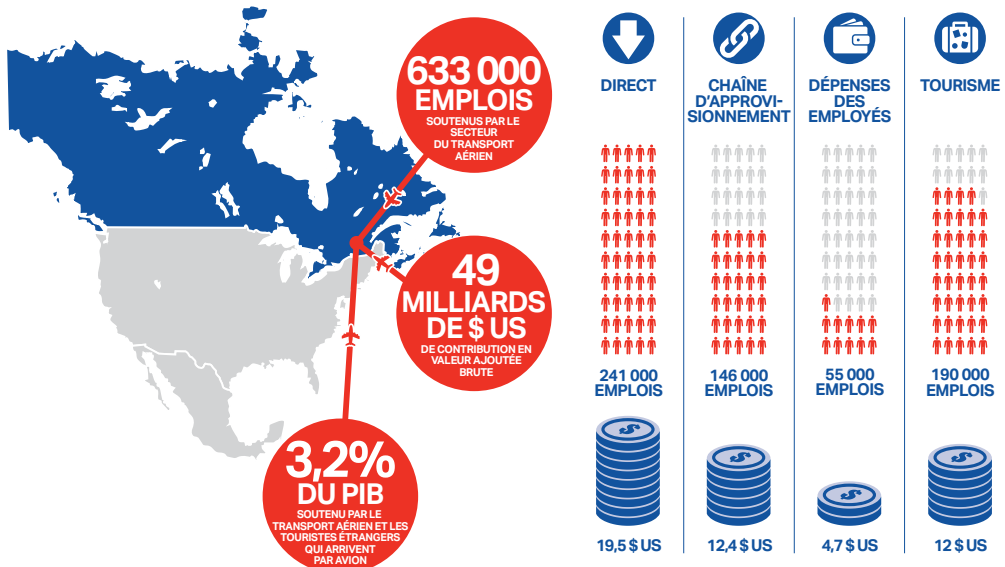


LE VALEUR DU TRANSPORT AÉRIEN AU CANADA



Le secteur du transport aérien apporte une contribution majeure à l'économie du Canada

L'impact du transport aérien sur l'économie peut être mesuré de différentes manières. Nous en examinons trois: les emplois et les dépenses générés par les compagnies aériennes et leur chaîne d'approvisionnement, les flux des échanges commerciaux, du tourisme et des investissements découlant des usagers de toutes les compagnies aériennes opérant dans le pays, ainsi que les liaisons de ville à ville qui rendent ces flux possibles. Tout cela donne une perspective différente, mais aussi révélatrice de l'importance du transport aérien.



Source: Oxford Economics¹

Le secteur du transport aérien soutient les emplois...

Les compagnies aériennes, les autorités aéroportuaires, les commerces au sein des aéroports (restaurants et détaillants), les constructeurs aéronautiques, le fournisseur de services de navigation aérienne embauchent 241 000 personnes au Canada. De plus, le secteur soutient aussi 146 000 emplois en achetant des biens et des services auprès des fournisseurs locaux. Par ailleurs, il est estimé que le secteur soutient également 55 000 emplois au travers des

salaires payés à ses employés, dont une partie ou la totalité est dépensée sur les biens et services de consommation. Selon une estimation, les touristes étrangers qui arrivent par avion au Canada, et qui dépensent leur argent dans l'économie locale, soutiennent 190 000 emplois. Au total, 633 000 emplois sont soutenus par le transport aérien et les touristes qui arrivent par avion.

...et les dépenses

Il est estimé que l'industrie du transport aérien, y compris les

compagnies aériennes et leurs chaînes d'approvisionnement, soutiennent 37 milliards \$ US du PIB au Canada. Les dépenses des touristes étrangers soutiennent aussi 12 milliards \$ US du PIB du pays, soit un total de 49 milliards \$ US. Au total, 3,2% du PIB du pays est soutenu par le secteur du transport aérien et les touristes étrangers arrivant par avion.

Pour les prévisions du PIB de l'industrie et la contribution en matière d'emplois dans les 20 prochaines années, voir page 4

Le transport aérien facilite les flux des biens, des investissements et des personnes



Note: Les données concernent tous les modes de transport. Le chiffre pour l'investissement direct étranger (IDE) représente le stock entrant. Sources: OMC, CNUCED et la Banque mondiale²

Les bénéfices les plus importants du transport aérien profitent aux passagers et aux transporteurs, avec des répercussions sur leurs affaires. La valeur que cela apporte aux passagers, aux transporteurs et à l'économie

peut être perçue à travers les dépenses des touristes étrangers et la valeur des exportations (à noter toutefois que ces chiffres comprennent tous les modes de transport). Un flux économique clé stimulé par un bon réseau

de transport aérien est l'investissement étranger direct (IDE), qui crée des actifs productifs qui vont générer le flux du PIB à long terme.

Les cinq premières provenances de touristes internationaux (tous modes de transport confondus) par pays de résidence³

1. États-Unis
2. Royaume-Uni
3. Chine
4. France
5. Allemagne

Les cinq premières provenances les plus achalandées, en termes de vols directs

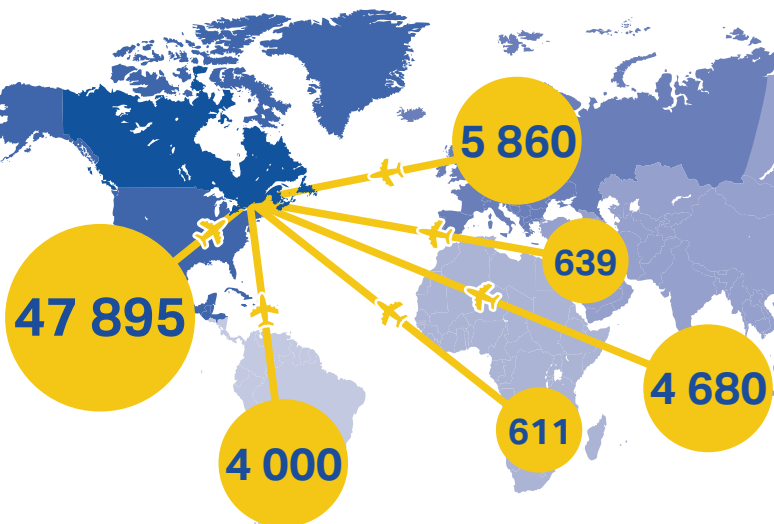
1. États-Unis
2. Mexique
3. Cuba
4. Royaume-Uni
5. République Populaire de Chine

Les cinq premières routes de fret aérien les plus achalandées

1. République Populaire de Chine
2. États-Unis
3. Royaume-Uni
4. Allemagne
5. Japon

Sources: OMC et IATA²

Flux annuels de passagers par région (provenance-destination, en millier)



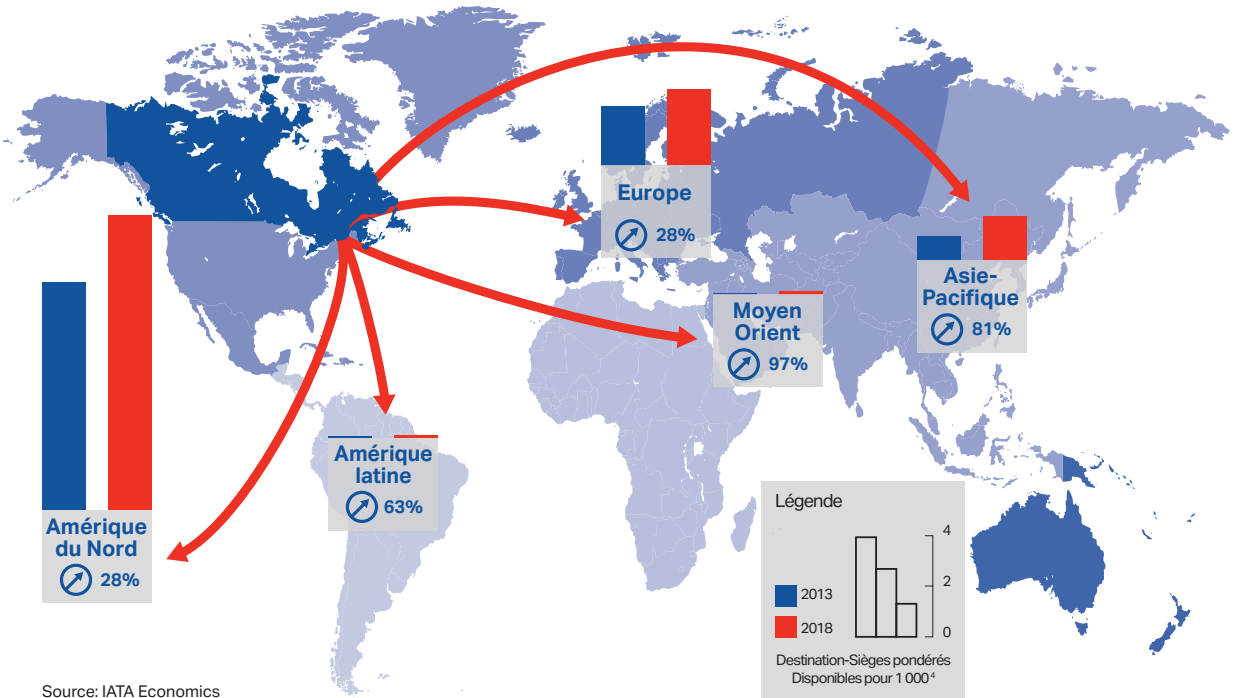
L'Amérique du Nord est le plus grand marché pour les flux de passagers au départ du Canada et à l'arrivée au Canada, suivie de l'Europe et l'Asie Pacifique. 47,9 millions de passagers sont arrivés au Canada en provenance de l'Amérique du Nord (75,2% du total), 5,9 millions de passagers sont arrivés de l'Europe (9,2% du total) et 4,7 millions de passagers sont arrivés de l'Asie-Pacifique (7,4%).

Source: IATA Direct Data Solutions

Le transport aérien connecte le Canada aux villes autour du monde

Le transport aérien est bénéfique pour les consommateurs et l'économie dans son ensemble, car il fournit des connexions rapides entre les villes. Ces ponts virtuels aériens facilitent les flux économiques des biens, des investissements, des personnes et des idées qui sont les moteurs fondamentaux de la croissance économique.

La carte des connexions aériennes du Canada à ses plus grands marchés (sur la base de segment) ⁴



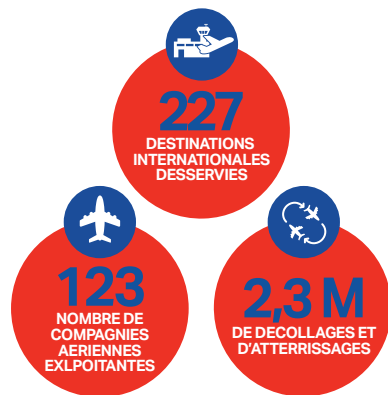
Source: IATA Economics

La mesure utilisée par l'IATA pour déterminer à quel point un pays est bien connecté aux villes économiquement importantes autour du monde est indiquée ci-dessus. La carte montre les connexions

du Canada par région clé au niveau mondial et son évolution. La connectivité du Canada au Moyen Orient a connu l'évolution la plus rapide durant les cinq dernières années.

Nombre de vols directs internationaux de ville à ville pour les dix premiers pays en nombre de passagers dans le monde

- 23 États-Unis
- 15 République Populaire de Chine
- 7 Japon
- 21 Royaume-Uni
- 3 Inde
- 0 Indonésie
- 5 Espagne
- 12 Allemagne
- 1 Brésil
- 12 France



Source: IATA Economics

Source: Rapport de l'IATA, Aviation Benefits Beyond Borders 2018

La facilité à voyager, la compétitivité des coûts et la facilitation du commerce sont d'une très grande importance

Si la contribution du transport aérien est uniquement son rôle de liaison entre les villes, alors les flux de biens, de personnes, d'investissements et d'idées qui stimulent le développement économique doivent être sans entraves afin de maximiser leurs retombées auprès des consommateurs et de l'économie dans son ensemble. Ici, nous mesurerons la libre circulation des biens et des personnes au niveau des frontières.

La facilité à voyager pour les passagers et la compétitivité des coûts

La facilitation des passagers au Canada (6,5/10) est légèrement en dessous de la moyenne de l'Amérique du Nord (6,6/10). Selon l'indice de compétitivité du voyage et du tourisme du Forum Économique Mondial (WEF), le pays occupe la 120^e position pour l'ouverture relative aux visas de visiteurs et la 68^e position sur 136 pays pour la compétitivité des coûts⁵. Dans tous ces scores et classements, le chiffre le plus grand est le meilleur.



Score de la facilitation des passagers⁶
6.5/10



Score des exigences pour les visas de visiteurs⁷
1/10



Mesures de la facilitation du commerce de fret aérien

Le transit de fret aérien au Canada à travers ses réglementations douanières et frontalières occupe le 9^e rang parmi 124 pays en matière d'indice de la facilitation du commerce aérien (Air Trade Facilitation Index – ATFI) et le 7^e rang sur 135 pays concernant l'indice de facilité d'utilisation du fret électronique (eFreight Friendliness Index – EFFI) dans le monde entier⁸.



Indice de facilitation du commerce aérien (ATFI)
9.4/10



Indice de facilité d'utilisation du fret électronique (EFFI)
3.9/10



Scénarios de prévision pour le trafic passager, et l'empreinte sur les emplois et le PIB⁹

Selon la prévision, la croissance du transport aérien au Canada serait à 51% d'ici 20 ans si les "tendances courantes" sont maintenues. Ceci aboutirait à 39,8 millions de voyages de plus d'ici 2037. Si atteinte, cette demande accrue soutiendrait approximativement 73,3 milliards de \$ US pour le PIB et presque 800 650 emplois.

	PASSAGERS	PIB \$ US	EMPLOIS	
2017	78,7 M	48,7 G\$	632 775	
2037	Tendance courante	118,6 M	73,3 G\$	800 649
	Tendance positive	129,1 M	79,8 G\$	872 833
	Tendance négative	104,7 M	64,7 G\$	706 036

¹ Source: Rapport intitulé Aviation: Benefits Beyond Borders 2018 (toutes les devises sont en dollars américains par rapport au taux de change prévalant en 2016).

² Les données sont celles de 2017 ou les plus récentes.

³ Arrivées des touristes étrangers aux frontières nationales ou dans toutes sortes d'établissements d'hébergement, par pays de résidence.

⁴ Les scores de la connectivité aérienne dans le rapport représentent le total des sièges à destination pondérés pour 1 000 personnes. L'IATA a développé l'indice de la connectivité aérienne, calculé sur la base de la capacité totale de routes (en termes de sièges disponibles) pondérée par la capacité relative de l'aéroport de destination (calculée en tant que ratio de sièges disponibles à l'aéroport concerné par rapport à la capacité à l'aéroport avec le plus grand nombre de sièges disponibles) divisé par la population du pays, avec un seuil de connectivité de 0,15% en 2013.

⁵ Sur la base des taxes sur les billets, les redevances aéroportuaires et la TVA (10-coût bas, 0-coût élevé). Source: Rapport du WEF intitulé Travel & Tourism Competitiveness 2017.

⁶ La facilitation des passagers (un des indices de la compétitivité réglementaire du transport aérien développé par l'IATA en 2018) considère la facilité dans la circulation des personnes autour du monde et comment les gouvernements facilitent ce processus. Cet indice évalue la performance des économies à mettre en œuvre les accords « Cielles ouverts », l'information préalable sur les passagers, ainsi que le système de contrôle frontalier automatisé et les exigences relatives aux visas de visiteurs.

⁷ Les exigences relatives aux visas d'entrée pour une visite touristique en provenance des marchés émetteurs dans le monde (10 = aucune exigence de visa aux visiteurs provenant des marchés émetteurs, 0 = le visa traditionnel est exigé aux visiteurs provenant des marchés émetteurs). Source: Rapport du WEF intitulé Travel & Tourism Competitiveness 2017.

⁸ L'indice de facilitation du commerce aérien de l'IATA mesure à quel point un pays facilite le fret aérien à travers ses douanes ainsi que ses processus et réglementations frontaliers. L'indice de facilité d'utilisation du fret électronique de l'IATA (E-freight Friendliness Index – EFFI) évalue la pénétration réelle des transactions électroniques et des documents d'expédition de fret aérien (Rapport intitulé Value of Air Cargo 2016).

⁹ Les passagers sont comptés par rapport à leurs départs, y compris leur(s) correspondance(s). Les prévisions de trafic passager proviennent de la prévision sur 20 ans de l'IATA (Étude intitulée IATA 20-year Passenger Forecast – Octobre 2018). Les données sur le PIB et les emplois de 2017 proviennent de Oxford Economics. Les prévisions sur le PIB et les emplois proviennent de IATA Economics.

* Sauf indication contraire, toutes les données sont celles de 2018 ou les plus récentes.



WWW.IATA.ORG/ECONOMICS