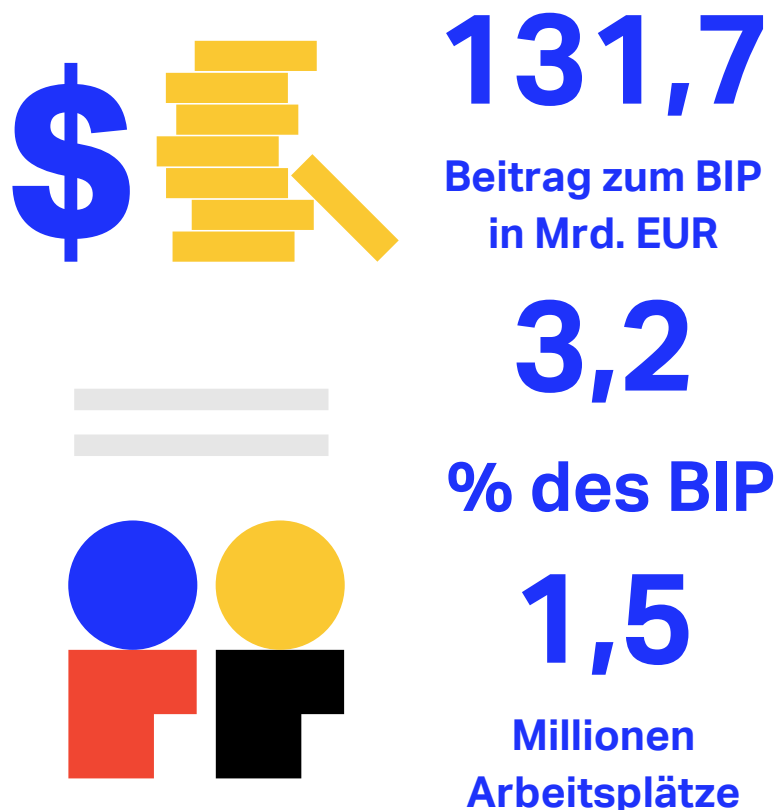


DIE BEDEUTUNG DES LUFTVERKEHRS FÜR DEUTSCHLAND

Der Luftverkehrssektor leistet einen wesentlichen Beitrag zur deutschen Wirtschaft

Gesamtwirtschaftliche Auswirkungen des Luftverkehrs in Deutschland






Es gibt verschiedene Möglichkeiten, die Auswirkungen des Luftverkehrs auf eine Volkswirtschaft zu messen. Zwei Schlüsselindikatoren sind die Zahl der Arbeitsplätze und der Beitrag zum Bruttoinlandsprodukt (BIP), den der Luftverkehrssektor leistet, einschließlich Fluggesellschaften, Flughafenbetreibern und vor Ort tätigen Unternehmen, Flugsicherungsorganisationen und Herstellern ("direkte" Akteure im Luftverkehr). In Deutschland sind 386.900 Menschen direkt in der Luftfahrt beschäftigt und generieren eine Wirtschaftsleistung von 34,2 Milliarden EUR, was 0,8% des gesamten BIP entspricht.

Zusätzliche Vorteile ergeben sich aus der erweiterten Lieferkette, den Ausgaben der Beschäftigten und den touristischen Aktivitäten, die insgesamt 131,7 Milliarden EUR zum BIP beitragen und 1,5 Millionen Arbeitsplätze schaffen.

Der durch den Luftverkehr unterstützte Tourismus leistet einen Beitrag von 15,6 Milliarden EUR zum BIP des Landes und beschäftigt 213.900 Menschen. Internationale Reisende tragen schätzungsweise jährlich 39,5 Milliarden EUR² zu Deutschlands Wirtschaft bei, indem sie Waren und Dienstleistungen von lokalen Unternehmen konsumieren.

Source: Oxford Economics, 2023¹

Beitrag zum BIP und Beschäftigung in der Luftfahrtindustrie und im Tourismus in Deutschland

		
Fluggesellschaften	Flughäfen, Flugsicherungsorganisationen, zivile Fertigung	Tourismus unterstützt durch die Luftfahrt
6,7 Mrd. EUR	27,5 Mrd. EUR	15,6 Mrd. EUR
63.000 Arbeitsplätze	323.900 Arbeitsplätze	213.900 Arbeitsplätze

Quelle: Oxford Economics, 2023³

Hinweis: Die obige Tabelle enthält die Hauptkomponenten der Ergebnisse für 2023; Indirekte und induzierte Vorteile, die ebenfalls Teil des Gesamtbetrags sind, werden nicht erfasst.

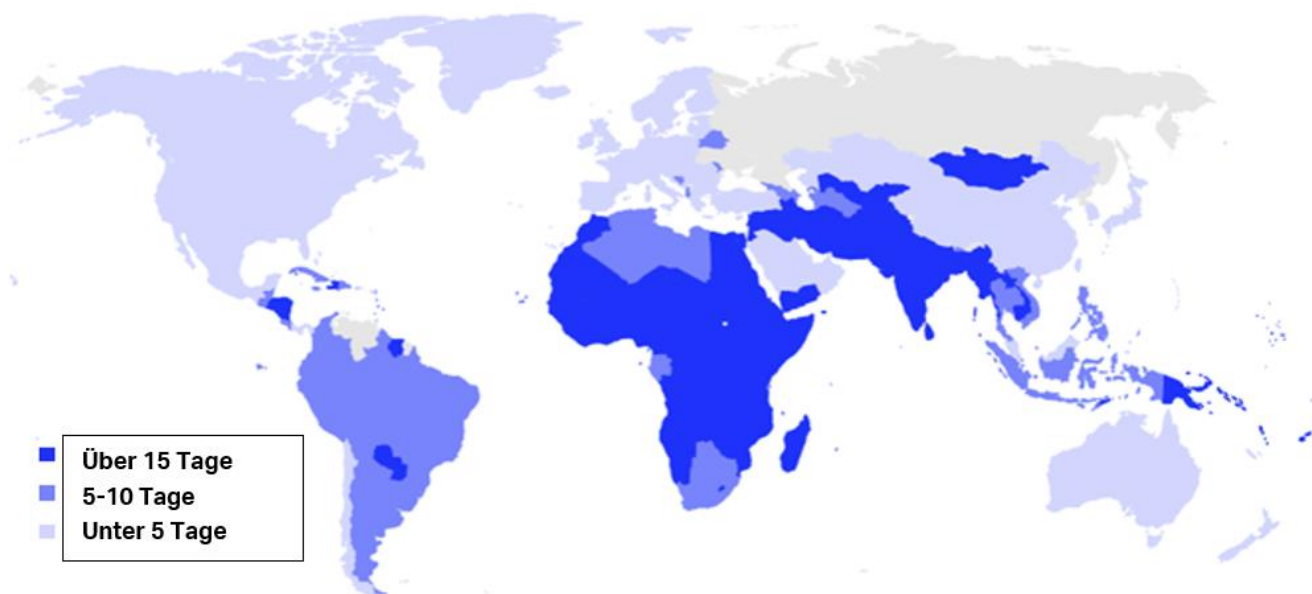
Der Luftverkehr bringt erhebliche und weitreichende soziale Vorteile mit sich

Der Luftverkehr schafft eine Reihe von sozialen Vorteilen und leistet einen wesentlichen Beitrag zu den Zielen für nachhaltige Entwicklung der Vereinten Nationen.⁴ Er verbessert den Zugang zu Bildung, verbindet Freunde und Familien, erleichtert den

kulturellen Austausch und fördert die sozioökonomische Entwicklung. Wenn diese Kräfte zusammenwirken, ermöglichen sie es einem Land, sein Produktionspotenzial zu erweitern, langfristiges Wirtschaftswachstum zu erzielen und zur Armutsbekämpfung sowie zur Verbesserung des Lebensstandards aller Bürger des Landes beizutragen.

Die Flugpreise haben Einfluss darauf, wie stark die Vorteile des Luftverkehrs ins Gewicht fallen. In den letzten 50 Jahren sind die Flugkosten weltweit um 70%⁵ gesunken, wodurch der Luftverkehr zugänglicher geworden ist. Der durchschnittliche reale Flugpreis in Deutschland ist zwischen 2011 und 2023 um 17%⁶ gesunken, so dass die lokale Bevölkerung heute im Durchschnitt nur 1,3 Arbeitstage⁷ benötigt, um sich ein Flugticket leisten zu können.

Die Anzahl der Arbeitstage, die im Jahr 2023 erforderlich waren, um sich ein Flugticket leisten zu können



Quelle: IATA Sustainability & Economics basierend auf Daten von IATA Direct Data Solutions (DDS) und der Weltbank⁹

Der Luftverkehr erleichtert den Warenfluss, Investitionen und Handel

Der Luftverkehr stimuliert den globalen Handel und die Investitionen, ermöglicht Produktivitätssteigerungen bei Arbeit und Kapital, fördert Innovationen und unterstützt den Wissensaustausch. Der Warenverkehr, der durch die Luftverkehrsindustrie ermöglicht wird, führt zu besseren wirtschaftlichen Ergebnissen durch katalytische Effekte, Spezialisierung und effizientere Ressourcenallokation in allen Sektoren der lokalen und globalen Weltwirtschaft.

Die Luftfahrt spielt eine entscheidende Rolle, etwa bei der Entwicklung dynamischer und effizienter Lieferketten sowie beim Wachstum des E-Commerce-Segments. In Krisenzeiten ist die Welt auf Luftfracht angewiesen, um humanitäre Hilfe und Notfallversorgung zu leisten.

Im Jahr 2023 wurden in Deutschland 4,7 Mio. Tonnen Luftfracht über Flughäfen transportiert und unterstützen damit das gesamte Import- und Exportvolumen des Landes.

4,7
Millionen Tonnen
Luftfracht abgewickelt



3. Platz

Größter Luftfrachtmarkt

3. Platz

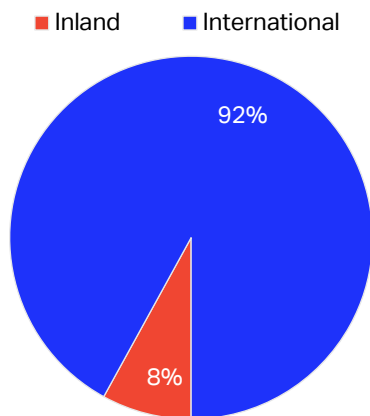
Größter Handelsmarkt

Quelle: Airports Council International (ACI), 2023 (Frachtdaten); Weltbank, 2023 Handelsdaten)

Ein gut ausgebautes Luftverkehrsnetz verändert das Leben und die Gemeinschaften

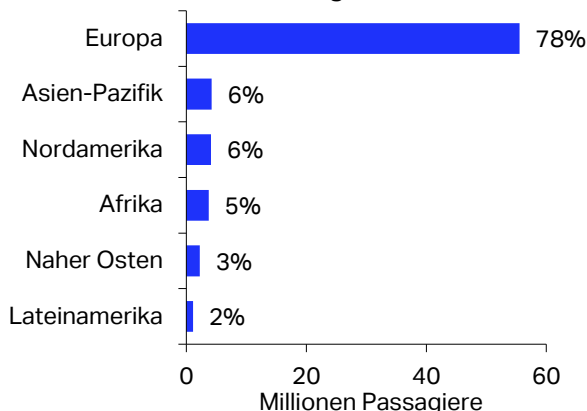
Durch die schnelle und sichere Verbindung von Menschen in verschiedenen Städten schafft der Luftverkehr Vorteile für die Verbraucher und die Wirtschaft insgesamt. Die Luftfahrt bringt die Welt näher zusammen, bereichert das Leben und erhöht die kulturelle Vielfalt.

Inlands- und internationale O-D-Passagierabflüge, Anteil in %



Quelle: IATA DDS, 2023

Internationale O-D-Passagierabflüge aus Deutschland in die Regionen



Quelle: IATA DDS, 2023

Hinweis: Lateinamerika umfasst Süd- und Mittelamerika sowie die Karibik

In 2023 entfielen 92% der gesamten deutschen Abflüge auf den internationalen Luftverkehr, was 71,1 Millionen Passagierabflügen entspricht. Europa ist der größte internationale Markt für Passagierströme aus Deutschland, gefolgt von dem asiatisch-pazifischen Raum und Nordamerika. Knapp 55,6 Millionen Passagiere flogen von Deutschland in ein anderes europäisches Land (78% der Gesamtzahl), 4,2 Millionen in den den asiatisch-pazifischen Raum (6% der Gesamtzahl) und 4,1 Millionen nach Nordamerika (6% der Gesamtzahl).

Top 10 der beliebtesten Städte-Reiseziele ab Deutschland

Palma de Mallorca	1	4,65 Mio. Passagiere 6,5%
3,53 Mio. Passagiere 5,0%	2	London
Antalya	3	3,48 Mio. Passagiere 4,9%
2,26 Mio. Passagiere 3,2%	4	Istanbul
Barcelona	5	1,47 Mio. Passagiere 2,1%
1,25 Mio. Passagiere 1,8%	6	Wien
Hurghada	7	1,15 Mio. Passagiere 1,6%
1,13 Mio. Passagiere 1,6%	8	Paris
Mailand	9	1,08 Mio. Passagiere 1,5%
0,96 Mio. Passagiere 1,3%	10	Heraklion

Quelle: IATA DDS, 2023

Hinweis: Die Rangfolge basiert auf dem internationalen O-D-Verkehr aus Deutschland, gemessen an der Gesamtzahl der abfliegenden Passagiere und als Anteil an den Gesamtpassagieren im Jahr 2023.



71,1
Millionen

Passagiere, die international
abgeflogen sind

+14,0%

kumulatives Wachstum in den letzten zehn Jahren



4.
größter

Markt nach
Passagierabflügen



4,6%

des globalen internationalen
Personenverkehrs



9,4%

des regionalen
internationalen
Personenverkehrs

Quelle: IATA DDS, 2023

Hinweis: Gemessen an den Abflügen von internationalen Passagieren von O-D.

Konnektivität ist für die wirtschaftliche Entwicklung von entscheidender Bedeutung

Die Luftverkehrsanbindung ist von grundlegender Bedeutung für die Erschließung des wirtschaftlichen Wachstumspotenzials und des Wohlstands eines Landes und ermöglicht es Industrien in allen Regionen des Landes, dynamisch zu wirtschaften. Das Ausmaß der nationalen und internationalen Konnektivität ist ein Wegbereiter und ein Beschleuniger sowohl für die Generierung als auch für die Verteilung wirtschaftlicher Vorteile.

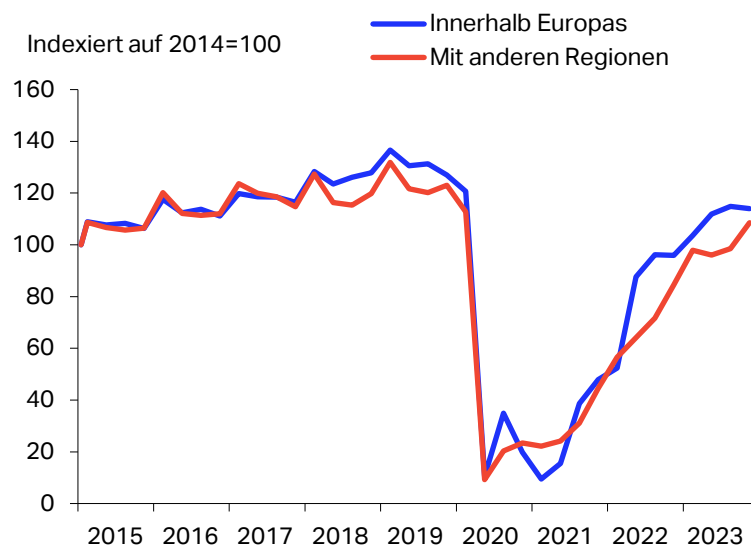
Indikatoren für die Konnektivität im Luftverkehr für Deutschland

30	369	100	1,611	419	143
Flughäfen mit kommerziellen Linienflügen	Internationale Flughäfen direkt angebunden	Länder, die durch Direktflüge verbunden sind	Internationale Abflüge pro Tag	Neue internationale Strecken in den letzten 5 Jahren	Operierende Fluggesellschaften ⁸

Quelle: OAG, 2023

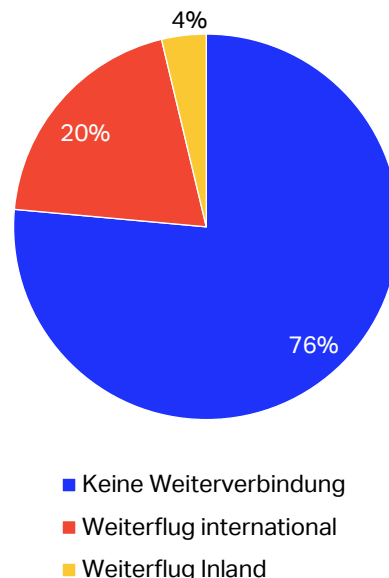
Seit 2014 ist Deutschlands Internationaler Luftverkehrs-Konnektivitätsindex innerhalb der Region Europa um 11% und mit allen anderen Regionen um 0,2% gestiegen. Die Art der internationalen Konnektivität ist ebenfalls von Bedeutung. In Deutschland setzten 4% aller international ankommenden Passagiere ihre Reise auf einer Inlandsverbindung fort. 76% der Passagiere beendeten ihre Reise entweder bei der Einreise in das Land oder setzten ihre Reise mit einem anderen Verkehrsmittel fort. 20% aller Passagiere, die aus dem Ausland nach Deutschland einreisen, setzten ihre Reise zu einem Ziel im Ausland fort.

Internationale Flugverbindungen von Deutschland



Quelle: IATA Sustainability & Economics basierend auf Daten von OAG, 2023⁹

Verteilung ankommender Passagiere



Quelle: IATA DDS, 2023¹⁰

Quellen

¹ Aktionsgruppe Luftverkehr, 2024. "Aviation Benefits Beyond Borders" basiert auf Daten von Oxford Economics.

² Welthandels- und Tourismusrat, 2023. Tourismusdaten und Statistiken.

³ Aktionsgruppe Luftverkehr, 2024. Der Bericht "Aviation Benefits Beyond Borders" basiert auf Daten von Oxford Economics.

⁴ Aktionsgruppe Luftverkehr, o.D. Ziele für nachhaltige Entwicklung und Luftfahrt.

⁵ Aktionsgruppe Luftverkehr, 2020. Bericht "Aviation Benefits Beyond Borders"

⁶ Reale Flugpreise beziehen sich auf den inflationsbereinigten Durchschnittspreis für O-D-Flüge in/von/innerhalb eines Landes. Berechnet auf der Grundlage von Daten von IATA Direct Data Solutions (2023) und dem Internationalen Währungsfonds (2023).

⁷ Die Anzahl der Tage, die die lokale Bevölkerung benötigt, um sich einen Flug leisten zu können, wird auf der Grundlage des durchschnittlichen Reisepreises und des BIP pro Kopf im Jahr 2023 geschätzt. Berechnet auf der Grundlage von Daten von IATA Direct Data Solutions (2023) und der Weltbank (2023).

⁸ Die Anzahl der Flüge pro Kopf wird auf der Grundlage des O-D-Passagieraufkommens und der Bevölkerung im Jahr 2023 geschätzt. Berechnet auf der Grundlage von Daten von IATA Direct Data Solutions (2023) und der Weltbank (2023).

⁹ Der IATA-Konnektivitätsindex wird als Gesamtstreckenkapazität (gemessen in verfügbaren Sitzplätzen) berechnet, gewichtet nach der Kapazität des Zielflughafens. Der Konnektivitätsindex wird auf der Grundlage von Daten der OAG (2023) berechnet.

¹⁰ Bezieht sich auf internationale Passagiere, die im Land ankommen, und ihre Weiterflüge. Wenn ein Passagier beispielsweise im Land ankommt, aber weder einen Inlands- noch einen internationalen Anschlussflug nimmt, wird er als „Kein Weiterflug“ kategorisiert. Ein Passagier, der innerhalb eines Landes umsteigt, wird als „Inlandsweiterflug“ kategorisiert, und ein ankommender Passagier, der einen internationalen Anschlussflug nimmt, wird als „Internationaler Weiterflug“ kategorisiert.